

Rise Of Flight: Iron Cross Edition

Leoš Urban, 31. prosince 2010

*... simulace graficky lepší než FSX s fyzikou převyšující X-Plane.
Úryvek jedné z recenzí*

Hra

<http://riseofflight.com/en>

Standardní letadla v ICE edici:

Spad XIII (léto 1917) – default ROF – francouzský jednomístný stíhací dvouplošník
Fokker D.VII (jaro 1918) – default ROF – německý jednomístný stíhací dvouplošník
Albatros D.Va (léto 1917) – default ROF – německý jednomístný stíhací dvouplošník
Nieuport 28.C1 (jaro 1918) – default ROF – francouzský jednomístný stíhací dvouplošník
SE 5A (1917) – addition in ICE – britský jednomístný stíhací dvouplošník
Pfalz D.IIIa (1917) – addition in ICE – německý jednomístný stíhací dvouplošník
Sopwith Camel (1917) – addition in ICE – britský jednomístný stíhací dvouplošník
Fokker Dr1 (1917) – addition in ICE – německý jednomístný stíhací dvouplošník
Albatros D.II (1916) – bonus Aerosoft – německý jednomístný stíhací dvouplošník
Jiní prodejci nabízejí místo Albatrosu Nieuport 17, samozřejmě další letadla se dají dokoupit.

Mapa:

Francie, 125 000 km²

Typy misí:

Training missions

Single player combat missions

Pilot Career

Multiplayer missions

Menu

Quick mission (není dostupné v demu)

Mission

Campaign

Carreer (není dostupné v demu)

Multiplayer

Flight records

Profiles (není dostupné v demu)

Statistics (není dostupné v demu)

Reference

Awards

Options

About

Logout

Quit game

Demo

- download trial, ROF_ICE_DIGITAL.exe (3421 MB)
- registrace na www.riseofflight.com
- aktivace trial klíče
- start hry
 - nastavení (u mně 1024 x 768, fullscreen)
 - případný update
 - přihlášení na web (leos.urban@qds.cz, ***)
- 14 dnů (336 hodin) na test
- koupení ostrého seriového klíče pro odemčení plné hry (40 EUR, www.aerosoft.com)

Filmotéka

Rytíři nebes (o americké dobrovolnické stíhací eskadře Lafayette)

Hvězda zvaná Pelyněk (o vzpouře v Rumburku)

Šťastné a Veselé (inspirováno Vánoci 1914)

Bibliotéka

Letadla první světové války 1914-1918, Svojtka, 2010

Draví ptáci nad frontou (War birds), Elliott White Springs

Kniha vychází z deníku skutečného amerického pilota Johna MacGavock Griddera, létajícího pro RFC (Royal Flying Corps, předchůdce RAF) na letadle SE.5, ve stejné letce jako sám autor.

Úlohy letadel ve WWI

Letadla označená * jsou přítomná a ovladatelná v ROF.

Letadla označená ** jsou přítomná jako AI, po dokoupení ovladatelná v ROF.

Provádění průzkumu, letadla byla typicky osazena dvoučlennou posádkou – pilotem a fotografem, sledovaly se hlavně pohyby jednotek za frontovými liniemi, kam se přes zákopy jiný typ průzkumu nedostal (jezdecký průzkum). Provádělo se letecké snímkování, z fotografií se pak sestavovaly mapy. Letouny nebyly typicky ozbrojeny.

Dělostřelecká navigace, letadla vybavená vysílačkou řídila dělostřeleckou palbu.

Stíhací letectvo se začalo prosazovat až na konci války a hlavním úkolem byla ochrana vlastních bombardérů a útoky na cizí bombardéry. Dále se používalo na sestřelování pozorovacích balónů, které byly ukotveny 7km za frontou a z jejichž košů ve výšce 1000m řídili pozorovatelé dělostřeleckou palbu, chránění ze země dvěma dvojicemi kulometů, před a za balónem a protiletadlovými děly. Příkladem stíhacích letounů ranné éry byl britský Sopwith Pup** či Airco DH2**, francouzský Spad VII, Nieuport* či německý Albatros* a jednoplošný Fokker E.III Eindecker**. Později trojplošníky britský Sopwith Triplane**, Fokker Dr.1* . V další fázi pak dvojplošníky britský Sopwith Camel* či SE5*, Spad XIII*. Na samém konci války byl nasazen německý Fokker D.VII*, označovaný za nejlepšího stíhače WWI.

Taktické bombardovací letectvo bylo po průzkumném zaměření hlavním nasazením letectva WWI, tvořilo přímou podporu útočícím vojskům na frontě, bombardovalo zákopy a objekty blízko fronty. Tímto způsobem se používaly prakticky všechny kategorie letadel, i když některé k tomu určené

typy byly pro tento účel navrženy, zejména silnější ochranou letadla proti pozemní palbě. Příkladem letadel tohoto typu je například britský Sopwith Salamander, německý Halberstadt CL2, používal se tak také Sopwith Camel*.

Z knihy „Draví ptáci nad frontou“:

Musíme teď vstávat ve tři hodiny každého rána, odejít do hangárů a být tam připraveni vzlétnout během pěti minut. To znamená, že motory našich letadel musí být po celou tu dobu nahozeny, aby byly před startem zahřáté. Předpokládá se, že Hunové mohou zahájit postup na zemi, a vše musí být připraveno k protiútoky. Na trupy našich letadel byly upevněny zásobníky pro čtyři Cooperovy jedenáctikilogramové pumy, určené na pozemní cíle.

Strategické bombardovací letectvo útočilo na továrny a průmysl obecně, na železniční uzly, na další strategické objekty mimo dostřel dělostřelectva. Bombardování mělo silný demoralizující účinek na obyvatelstvo. Zprvu, již od ledna 1915, se používaly vysoko letící vzducholodě, později velké, vysoko létající těžké bombardéry. Typickým příkladem byla dvoumotorová německá Gotha**, čtyřmotorový německý Riesenflugzeug, čtyřmotorový ruský Muromec, italský třímotorový Caproni CA32 a CA42, britské jednomotorové Airco DH4**, dvoumotorové Handley Page O/100 a O/400**, francouzský noční bombardér Voisin 8.

V květnu a červnu 1917 podniklo okolo dvaceti německých těžkých bombardérů Gotha útok na britská města v oblasti Kentu a Essexu. Ztráty na obyvatelstvu byly až 160 mrtvých a 240 zraněných na každý nálet, ztráty na německé straně zanedbatelné. I když proti bombardérům vzlétala přesila stíhacích letounů, nebyly v té době schopni úspěšně zasáhnout. Německá letadla ve dne startovaly z St. Denis Westrem či Gontrode ve Flandrech a létaly ve výšce 10000 stop a nesly 6x 200 lbs bomb. V noci létaly níže a s větším nákladem.

Jako ochrana proti náletům bombardérů Gotha bývala balónová baráž, trojice 7000 až 10000ft vysoko ukotvených balónů, vzdálených 500 yardů a spojených ocelovým lanem. Takovéto baráže bránily Londýn ze severu a východu a s ohledem na maximální dostup Goth (13000ft) činily pro útočníky vážný problém.

Z knihy „Draví ptáci nad frontou“:

Varování před náletem se ozvalo asi v 10:30 večer. Děvčata vyskočila, jako by už byla zasažena. Popadla nějaké stoličky a řekla, že jdou dolů, do stanice metra. My jsme řekli, že nepůjdeme, ale ony nás zapřísahaly, abychom šli a tak jsme odešli také. Bratr Cherry totiž zahynul při náletu v minulém roce a totéž se stalo jednomu z přátel Sherry. Když jsme došli na stanici, byla už plná. Nemohli jsme se dostat dolů na nástupiště, tak jsme zůstali na plošině na poloviční cestě. Vzduch byl velmi zkažený a lidé vyděšení. Nezáleží na tom, jestli Hunové něco zasáhnou nebo ne, pokud tolik vystraší civilní obyvatelstvo. Tihle lidé chtějí mír a chtějí jej brzy.

A ještě jeden úryvek, tentokrát z útoku na letiště:

Hunové přilétli v plné síle a shodili 32 pum na letiště Handleyů-Page O/400. Byl to nejhorší nálet, jaký jsem kdy viděl. Nejdříve Němci svrhli padákové světlice, které ozářily zem jako obloukové lampy. Pak následovala fosforová puma, která dopadla na hangár a zapálila ho. Potom spadla velká puma na kryt a zabila v něm čtyřicet důstojníků a mužů. Naštěstí většina letadel z letiště byla sama na náletu. Plocha letiště byla natolik plná děr, že stroje musely buď zůstat ve vzduchu až do svítání, nebo přistát na nedaleké pláži.

Vůbec první bombardovací útok podnikli dne 14. srpna 1914 dva Francouzi na letounu Voisin, kdy zaútočili na základnu německých vzducholodí Zeppelin v Metz-Frescaty.

Za první světové války se používaly následující typy leteckých pum .

- High Explosive (HE) – při aktivaci je aktivována chemická reakce (detonace), která uvolní tlakovou vlnu.

- Fragmentation – explozí je vymrštno vysokou rychlostí do prostoru množství malých pevných

části, typicky vzniklých rozpadem obalu explodující pumy.

- Incendiary – zápalné pumy

Na živou sílu působí prvky – přetlak z tlakové vlny, fragmenty (úlomky), odhození tlakovou vlnou, žár z výbuchu. Účinek je dán druhem a velikostí pumy, vzdáleností, krytím, ochrannými prostředky.

Ovládání (výběr)

E start / zastavení motoru

R Natažení kulometů

CTRL+R začátek / konec video záznamu

YSRQ udělá obrázek

F1 pohled kokpit

F2 externí pohled

F3 pohled zdálky

F4 zadní pohled

B shoení bomby

A autopilot

SHIFT A – level autopilot

P pauza

Válčící strany

Dohoda: Velká Británie, Francie, Rusko, Itálie (od 1915), USA (od 1917)

Ústřední mocnosti: Německo, Rakousko-Uhersko, Osmanská říše, Bulharsko (od 1915)

TimeLine WW1

28.6.1914 Sarajevský atentát na následníka Rakousko-Uherského trůnu Ferdinanda d Este

5.7.1914 Německý císař Wilhelm II ujišťuje Rakousko-Uhersko svou podporou v případě války

23.7.1918 Rakousko-Uhersko dává Srbsku 48 hodinové ultimátum, jehož většinu požadavků Srbové přijali, ale Rakousko-Uhersko stejně uspokojeno nebylo.

25.7.1918 Rakousko-Uherský velvyslanec opouští Bělehrad

28.7.1914 Rakousko-Uhersko vyhlašuje válku Srbsku a vstupuje na jeho území

29.7.1914 podunajské loďstvo Rakouska-Uherska ostřelovalo srbský Bělehrad

Srbové žádají Rusko o pomoc

29.července 1914 Německo nabídlo Belgii ochranu za průchod do Francie. Jedná se o tzv Schlieffenův plán bleskové války, která by přes oboustranně silně opevněné německo-francouzské hranice byla nerealizovatelná.

30.července 1914 mobilizace v Rusku, Německo žádá její zastavení a vyhrožuje vyhlášením války

31.července 1914 Belgie mobilizuje

31.července 1914 Itálie vyhlašuje neutralitu (což vydrží necelý rok)

1.srpna 1914 Německo vyhlašuje Rusku válku

2.srpna 1914 Němci doručují Belgii ultimátum ve znění původního požadavku, ta odmítá a žádá Británii o pomoc

2.-3. srpna 1914 mobilizuje Velká Británie

3.srpna 1914 vyhláší Německo válku Francii

3.srpen 1914 Německo vstoupilo do Belgie, belgická armáda se staví na odpor (s čímž Němci nepočítali), nestačí to ale ani na zpomalení německého postupu..

3.srpna 1914 Rumunsko vyhláší neutralitu

4.srpna 1914 Británie vyhláší Německu válku na základě vpádu Německa do Belgie

6.srpna 1914 vyhláší Rakousko-Uhersko válku Rusku

12.srpna 1914 vyhláší Francie a Velká Británie válku Rakousku-Uhersku

13.srpna 1914 Rusové vstupují do Východního Pruska a postupují na západ

14.srpna 1914 francouzské bombardování německé základny Zeppelinů v Metz-Frescaty

20.srpna 1914 Němci obsazují Brusel

23.srpna 1914 se střetává v Belgii Britský expediční sbor s Němci u Mons, spojenci ustupují a Němci postupují přes hranice do Francie a rychle směřují na Paříž.

23.srpna 1914 Japonsko vstupuje po boku Dohody do války, zabírá německá teritoria v Číně.

23.-31. srpna 1914 bitva u Tannenbergu, ruský postup na východní frontě je zastaven

26.srpna-11.září 1914 ruská ofenzíva na Haliči

5.-12. září 1914 německý postup do Francie zastaven britsko-francouzskými jednotkami v 1. bitvě na řece Marne, pouhých 50km od Paříže a definitivní konec německých nadějí na „bleskovou válku“

25. září 1914 první bojové nasazení plamenometů 16. sapérským německým oddílem při útoku na pevnost Camp de Romains.

19. října 1914 začíná německým útokem 1. bitva u Ypres ve Flandrech, poslední oblasti Belgie, kterou Němci ještě neobsadili. Význam oblasti tkvěl v přístupu k přístavům Dunkerque a Calais na pobřeží Lamanšského průlivu, začíná zákopová válka

Říjen 1914 Němci + Rakousko-Uhersko odrážejí postup Rusů v Haliči (JV Polska)

30. října 1914 vstupuje do války Turecko (Osmanská říše) po boku Německa a Rakouska-Uherska.

listopad 1914 Němci zastaveni u Ypres

Listopad 1914 Rakousko-Uhersko je zastaveno před Bělehradem

Vánoce 1914 – na některých úsecích fronty se sešli mezi zákopy protivníci a popřáli si hezké vánoce a zpívali si. To se již nikdy později neopakovalo. Pojednává o tom i film „Šťastné a veselé“.

Leden 1915 nálety Zeppelinů na Norfolk

3.4.1915 přeběhl 28. pěší pluk „Pražské děti“, složený z Čechů, k Rusům. Objektivně nutno říci, že podle některých údajů šlo o běžné zajetí po ruském útoku na nepříteli výhodně držené pozice u Stebnickéj Huti (Bardejov) a zbytek byl propagační legenda.

Duben 1915 Německo nasazuje u Ypres bojové plyny

Květen 1915 nálety Zeppelinů na Londýn

Květen 1915 bitva u Gorlice postup Německa na východní frontě

7. května 1915 potopení luxusní osobní lodi Lusitania, směřující z New Yorku do Liverpoolu.

Torpédována byla poblíž Irska německou ponorkou U-20. Zejména díky rychlému potopení (18 minut) zahynulo 1198 lidí. Pikantní na věci bylo, že německé velvyslanectví v USA vydalo už v dubnu varující inzerát, že loď pluje pod britskou vlajkou a může být potopena německým námořnictvem. Smrt pasažérů, včetně 128 američanů, ovlivnila natolik veřejné mínění, že se jednalo o bod zlomu a začátek neskrývané podpory USA trojdohodě. V rámci objektivitu nutno dodat, že loď převážela v podpalubí munici, která tam jednak neměla na civilní lodi co dělat a také zřejmě zásadně přispěla svým výbuchem k potopení lodi.

23.května 1915 Itálie vyhláší válku Rakousko-Uhersku

Zima 1915/1916 vedla k zásadnímu zhoršení zásobování v Rakousko-Uhersku a to navzdory mnoha hospodářským opatřením

Únor 1916 počátek dlouhé bitvy u Verdunu

Duben 1916 francouzské letectvo poprvé používá v bitvě u Verdunu na stíhacích letadlech Nieuport vynález poručíka Yvese la Priera, čtveřici elektricky odpalovaných zápalných raket, pro sestřelování německých pozorovacích balónů. Kvůli malé přesnosti zaměření jsou odpalovány ze vzdálenosti pouhých 125m.

Léto 1916 Rusové útočí Brusilovou ofenzívou a zatlačují Němce a Rakousko-Uhersko zpět

Léto 1916 vítězství Britů v námořní bitvě u Skagerraku

24.června 1916 začíná mohutná spojenecká dělostřelecká příprava na Sommě

1.červenec 1916 bitva na řece Sommě, východně od Amiens, jedna z nekrvavějších bitev války, tzv. pětiměsíční bitva, v níž se britské a francouzské jednotky snažily o průlom do německého týlu.

15.září 1916 v rámci bitvy na Sommě první nasazení (britských) tanků proti německým liniím s ohromujícím účinkem

18.listopadu 1916 konec bitvy na Sommě, spojenci postoupili o 3 km a ztratili na nich přes 625000 vojáků. Němci, díky nařízení provádět protiútoky, ztratili na tomto úseku 465000 vojáků.

21.11.1916 umírá Rakousko-Uherský císař František Josef I, nastupuje Karel I

1.2.1917 Německo vyhláší neomezenou ponorkovou válku, což má následně definitivní vliv na vstoupení USA do války

Únor 1917 pád carské vlády v Rusku

Jaro 1917 se stalo počátkem hladových bouří v rozvráceném Rakousko-Uhersku.

6. dubna 1917 vypovídají USA válku Německu

Duben 1917 vstup USA do války na straně trojdohody

Duben 1917 Nivellova ofenzíva ze strany trojdohody

25. května 1917 první německý útok 23 letadly Gotha směřující na Londýn a díky počasí změněný na Folkestone a Shorncliffe. Dvě letadla se nad kanálem otočily pro technické poruchy a vrátili se hned. Zbývající byly při letu zpět byly napadeny devíti britskými stíhači Sopwith Pups, jedna Gotha byla sestřelena.

5.června 1917 druhý německý útok letadly Gotha směřující na Londýn a opět změněný, tentokrát na Sheerness (Kent).

6.června 1917 začala 3.bitva o Ypry ofenzívou britských, kanadských, novozélandských, jihoafrických a francouzských jednotek na německé pozice u vesničky Paschendaele.

13.června 1917 třetí německý útok letadly Gotha, tentokrát dosažen Londýn. Ztráty na zemi byly na tu dobu velké, 162 mrtvých a 432 zraněných. Žádná Gotha nebyla ztracena.

2.července 1917 první bitva československých legionářů v Rusku, bitva u Zborova

7.července 1917 bombardování Londýna letadly Gotha, jedna Gotha sestřelena protiletadlovou palbou, tři poškozeny.

V průběhu července a srpna 1917 další čtyři denní útoky na Londýn.

Od září 1917 útoky Gothami na Londýn už pokračovaly jenom v noci, kvůli lepší obraně Londýna.

9.10.1917 založení československého armádního sboru v Rusku

7. listopadu 1917 VŘSR v Rusku

Říjen 1917 významná porážka Italů u Caporetta a jejich ústup za řeku Piavu a zničení mostů

20. listopadu 1917 v bitvě u Cambrai poprvé nasazeny britské tanky

14. - 17. prosince 1917 odražen německý útok na horu Monte Grappa v Itálii

23. prosince 1917 začala velká zima na Piavské frontě a útoky byly zastaveny

1. únor 1918 vzpoura Rakousko-Uherských námořníků v Boce Kotorské

18. únor 1918 Německo a Rakousko-Uhersko zahájilo útok proti sovětskému Rusku

3. březen 1918 Rusko končí svou účast na válce podpisem Brestlitevského míru

8. března 1918 zahájena bitva u Bachmače

21. března 1918 německá Ludendorffova ofenzíva a průnik hluboko na francouzské území

21.března 1918 první útok německých tanků v rámci operace Michael. Navzdory tomu, že již tanky a jejich účinnost byla Britům známa a sami je používali už přes rok, účinek byl překvapující.

15. duben 1918 Turecko vstupuje do Batumi

12.-13. května 1918 vzpoura vojáků v Rimavské Sobotě proti odjezdu na frontu

19. květen 1918 poslední bombardování Londýna s 38 Gothami. Posláno 38 letadel na noční útok, 6 ztraceno na místě, jedno při přistání. Nadále byly Gothy posílány jen na taktické útoky na západní frontě.

21. květen 1918 vzpoura v Rumburku proti šikaně německých důstojníků a špatnému zásobování

23. května 1918 vzpoura vojáků v Trenčíně

15. června 1918 začíná útok Rakouska Uherska na Piavě bubnovou palbou klasickými a plynovými granáty.

18.července až 6.srpna 1918 Trojdohoda vrací úder v 2. bitvě na Marně a poráží zde Němce, z vojenského hlediska jeden z nejdůležitějších obrátů v 1.SV

21.září 1918 významné boje československých legií v Itálii u Doss Alto

Říjen 1918 Italové překročili Piavu a donutili Rakousko-Uherské jednotky k ústupu

20.10.1918 významné boje československých legií ve Francii u Terronu

Říjen 1918 Německo + RakouskoUhersko začíná jednat o míru

11.listopadu 1918 mír podepsán v Compiègne

Handley Page HP O/400

Handley Page HP O/400 je dokupovaný pilotovatelný model.

Těžký britský bombardér, sloužící k strategickému bombardování v týlu nepřítele. Pohon byl zajišťován dvěma vidlicovými, vodou chlazenými dvanáctiválcovými motory Rolls Royce Eagle VIII o jednotlivém výkonu 360hp, rychlost těsně pod 100 mph (157 kmh) u hladiny moře, dostup 8500ft (2590m), dolet byl 650 mil. Letoun měl skládací křídla, což se používalo pro hangárování.

Posádku tvořilo tři až pět mužů. V hlavním kokpitu byl pilot a copilot, v předním kokpitu byl přední střelec/pozorovatel.

Obrannou výzbroj tvořil 0.303 dvojhlavňový kulomet Lewis v předním kokpitu, další dvojhlavňový kulomet Lewis nahoře za křídly. Klasický kulomet pak byl namontován dole pro střelbu dolů a dozadu.

Běžný náklad bomb tvořil šestnáct 112 lbs nebo osm 250lbs pum uvnitř trupu plus dvě pumy na externích nosnících. Podle potřeby mohl letoun nést jednu trhavou 1650 lbs pumpu (nejtěžší RAF puma WW1).

Příprava k letu:

Bombardér má 591 lt velké nádrže, na 8 hodin letu, což je v rámci hry nevyužitelné. Protože autopilot ROF má problém při přetížení, je rozumné nabrat méně paliva (např 20% = cca 90 minut) a maximum bomb.

Maximální hmotnost nesených bomb je 907 kg (2000 lbs).

Varianty:

16x 50kg (112lbs)

8x 104/113 kg (230/250 lbs)

3x 236/250 kg (520/550 lbs)

1x 748kg (1650 lbs) Blockbuster

Pro kulometry se bralo 17 dvojitých bubnových zásobníků, celkem 1649 nábojů.

V reálu měly bombardéry při letu k cíli stíhací doprovod (pravděpodobně jen po část cesty, protože dolet stíhačů byl kratší).

Handley Page O/100, starší typ, byl nasazen na konci 1916 u squadrony u Dunkirku, první bombový útok provedl jeden letoun v noci na železniční seřadiště Moulins-les-Metz, později byly užívány i k denním útokům, ale ztráty způsobené stíhači rozhodly o provádění pouze nočních náletů a to na Němci obsazené přístavy, železniční uzly a letiště. Byly také používány jako hlídky proti německým ponorkám v ústí Tees.

Handley Page O/400 vstoupil do služby v dubnu 1918, měl silnější motor a celkem jich bylo vyrobeno mnohem více – 554 kusů.

Po válce byly O/400 vyřazeny do civilu a létaly u společnosti Handley Page Transport.

Let je ideální provádět s použitím Level Autopilot (LSHIFT+A), což drží aktuální směr a výšku, rychlost je dána nastavením plynu.

Letadlo obsahuje několik pozic, přepínání pozic se provádí LCTRL+C.

Letadlo (nejspíš) obsahuje pozici pilota (vpravo) + navigátora/bombometčíka (vlevo).

Letadlo obsahuje pozici předního střelce, umístěného přímo na předku letadla a obsluhujícího otočnou dvojici kulometů Lewis ráže 7.7mm.

Letadlo obsahuje pozici zadního střelce, umístěné na horní části trupu za křídlem, s jedním kulometem Lewis ráže 7.7mm (někdy dva kulometry).

Letadlo obsahuje pozici dolního střelce, umístěné v dolní části trupu pod křídlem, s kulometem Lewis ráže 7.7mm směřovaným dolů dozadu.

Ve finální části letu k cíli musí letadlo letět na cíl a držet směr, výšku, rychlost. Tyto hodnoty ukazují přístroje na pozici předního střelce, hodnoty se ale musí převést mezi imperiálním a metrickým stavem.

Při útoku na podélné objekty (mosty, nádraží) je optimální nalétat pod úhlem 35 stupňů, kdy je nejvyšší pravděpodobnost zásahu.

Panel bombometčíka se zobrazuje V (z jakékoliv pozice). Nastavuje se rychlost letadla IAS (kmh), výška nad cílem (m), rychlost (m/s) a směr větru. Chyba v nastavení rychlosti (nebo následná odchylka) způsobuje největší odchýlení bomb od cíle.

Odhození bomb je možné provádět jednotlivě, po párech nebo najednou. Jejich sledování je možné pomocí F6.

<http://www.youtube.com/watch?v=jHArCxSwhYc>

Britský mobilní protiletadlový kanón



Nejpoužívanější britský protiletadlový polní kanón 13pdr 9cwt byl namontován na otočném podstavci na nákladním automobilu Thornycroft J-Type (thornycraftaaa). Součástí byl i druhý nákladní vůz (leyland) s dálkoměrem (visual rangefinder), postavený podél vozidla s kanonem, poblíž třetí vůz (leylands) pro přepravu posádky a dopravu munice. Jednotku tvořily typicky dva protiletadlové kanóny, čili celkem 6 vozidel. Dostup stříelby byl 5790m (19000ft), rychlost palby 8 ran za minutu, okruh střelby 360st, náklon 0 až 80st. V 3.3 palcové hlavní byla vložka pro redukci na 3 palcové granáty s využitím výkonnějších 3.3 palcových nábojnic.

Britský statický protiletadlový kanón



Nejpoužívanější britský protiletadlový polní kanón 13pdr 9cwt měl dostup střelby 5790m (19000ft), rychlost palby 8 ran za minutu, okruh střelby 360st, náklon 0 až 80st. V 3.3 palcové hlavní byla vložka pro redukci na 3 palcové granáty s využitím výkonnějších 3.3 palcových nábojnic.

Používal se k vytvoření baráže, hradby, aby se letadla nedostala nad cíl.

Německý mobilní protiletadlový kanón



Kanón s ráží 77mm se používal jako protiletadlový. S velkým úspěchem se používal proti tankům. Dostup 3050m, granát vážil 7.85kg (nepříliš důvěryhodný zdroj).

Německý statický protiletadlový kanón



Kanón s ráží 77mm se používal také jako protiletadlový. S velkým úspěchem se používal také proti tankům. Dostup 3050m, granát vážil 7.85kg (nepříliš důvěryhodný zdroj).

Používal se k vytvoření baráže, hradby, aby se letadla nedostala nad cíl.

Podle knihy „Draví ptáci nad frontou“ se těmto kompletům říkalo Archie a tyto komplety nebyly příliš účinné proti jednotlivým letadlům, buď střílely na celé skupiny letadel nebo čistě tvořily baráž a doufaly, že letadla do ní vlétnou (platilo to na obou stranách).

Z knihy „Draví ptáci nad frontou“:

Palba Archieho má směšný zvuk. Výbuch nedaleko vás zní jako hlasité zakašláni a jakmile jej uslyšíte, musíte začít kličkovat. Když výbuch uslyšíte, nemůže vás už zranit – jen ten, co neuslyšíte, vás může zranit a poškodit letadlo – ale znamená to, že baterie je vám na dostřel a další granát půjde těsněji k vám. Můžete dělostřelce oklamat tím, že budete sklouzávat po křídle, přecházet do svíčky, zatáčet nebo přiškrcovat plyn. Pak Archie pálí tam, kde nejste. Je možné je oklamat, ale musíte se činit. Nejlépe měnit směr letu o dvacet stupňů každých dvanáct sekund. Můžete je donutit vyplýtvat 5000 dolarů na střelivu najednou. A přitom si pomyslete, jak zuří!

U Dickybushe má místo jedno osazenstvo, které je tak dobré, že na nás pálí najednou jen jednou sadou čtyř granátů. Když nás nezasáhne hned napoprvé, neplýtvá už municí, ledaže letíte ve velké formaci a oni mají možnost zasáhnout některé z letadel letících vzadu. Ale vědí, že nemá smysl střílet na jediný stroj, který se pokouší vyhnout jejich palbě.

Německý protiletadlový kulomet



ran za
í dostřel
ní

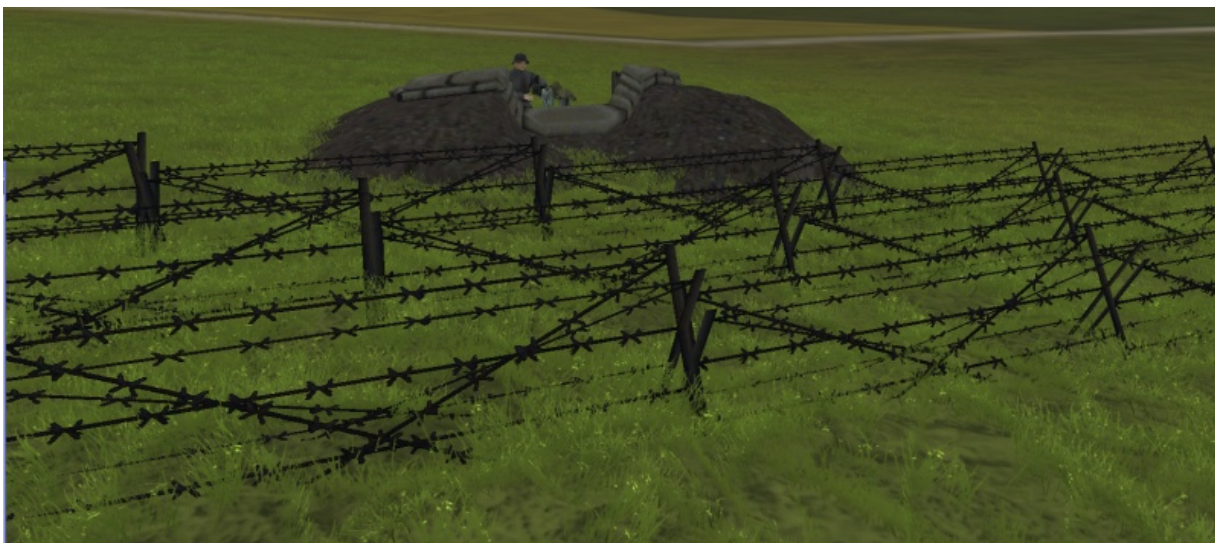
ostatné

Francouzský protiletadlový kulomet



Těžký 8mm kulomet Hotchkiss M1914 (hotchkissaaa), pás obsahoval 250 nábojů. Maximální dostřel 3800m.

Německé kulometné hnízdo



Německé opevněné kulometné hnízdo (gunpos02) vyzbrojené MG08 (lmg08) s předsunutým trojitým polem ostnatého drátu (barbed01).

Německý těžký kulomet MG08 ráže 7.92mm, kapalinou chlazený, rychlost střelby 450 ran za minutu, standardní zásobník na 250 nábojů Mauser 7.92x57. Maximální dostřel 2000m (horizontální), účinný dostřel 800m.

Německé polní dělo FK96

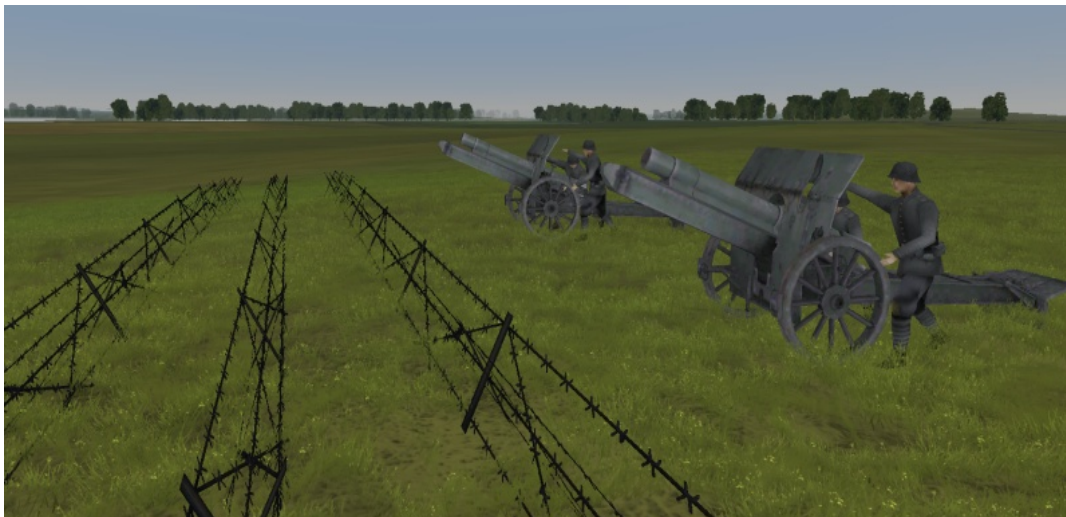


77mm polní dělo FeldKanone FK 96 vyráběné firmou Krupp, mělo kratší dostřel ale bylo lehčí a mobilnější než podobná děla Dohody. Pětičlenná posádka, rychlost střelby 10 ran za minutu, účinnost 5.5 km, maximální dostřel 8.4 km.

Mohlo střílet granáty vážící 6.8 kg FeldGranate 96 s náplní TNT, 6.8kg šrapnely FeldkannoneGeschoss 11, protitankové, kouřové, osvětlovací či plynové granáty.

Dělostřelecká brigáda měla 2 regimenty, regiment měl 2 batalióny, batalión měl 3 baterie, každá baterie měla 6 děl, rozdělených do 3 sekcí po dvou dělech. Později mívala baterie kvůli lepšímu řízení jen 4 děla. Většina brigád náležela přímo pod velení pěchoty.

Německá houfnice M13



Těžká 150mm houfnice M13, označovaná častěji jako sFH13, byla vyráběna firmou Krupp. Rychlost palby 3 rány za minutu, dostřel 8600m. Granát vážil 42kg. Houfnice se vyznačovala vyváženým poměrem mezi mobilitou a útočnou silou, což na počátku války, než přešly boje do zákopů, dávalo významnou výhodu.

Houfnice (Howitzer) má oproti dělu kratší hlaveň, střílí s vyšší elevací, granáty letí vysokým obloukem. Třetí do skupiny jsou hmoždíře (mortars) s krátkou hlavní a velmi vysokou elevací.

Brigáda měla 2 regimenty, regiment měl 2 batalióny, batalión měl 3 baterie, každá baterie měla 6 děl, rozdělených do 3 sekcí po dvou dělech. Později mívala baterie kvůli lepšímu řízení jen 4 děla. Většina brigád náležela přímo pod velení pěchoty.

Německý pozorovací balón Type Ae



Balón okopírovaný v 1917 podle vzoru francouzského balónu Caquot, se třemi stabilizátory, měl vyšší dostup a mohl létat za silnějšího větru než balón Drachen.

Balóny byly umístovány 7 km za frontou a vypouštěny do výšky 300 až 1200m (1000 až 4000 stop).

Pozorovatel v koši pod balónem měl vysílačku (wireless set?), dalekohled a jeden nebo dva fotoaparáty. Pozoroval prostor fronty a týl za ní, sledoval pohyby jednotek a případně řídil palbu dělostřelectva. Pozorovatelé v balónech byli vybaveny padáky.

Balóny byly dobře chráněny, typicky dvěma dvojicemi protiletadlových děl, jedna zepředu a druhá zezadu, plus kulometry (původně jsem myslel, že ty dvojice se týkaly kulometů, ale z komentáře pamětníka, že nebe pokryly výbuchy protiletadlových granátů se jednalo o děla). Povolány byly v případě nebezpečí ihned stíhačky. Jakmile byl spatřen útočící stíhač, býval balón stahován, to trvalo pouhou minutu, protože naviják byl na motor. Britové měli pravidlo neútočit na balóny, které jsou níže než 1000 stop, protože riziko sestřelení protiletadlovými kulometry a děly bylo v takové výšce velmi vysoké. Sestřelení balónu patřilo k nejcennějším trofejím.

Speciálně před pohyby vojsk (ofenzíva, defenzíva, přesuny) vyvinuli spojenci enormní úsilí sundat německé pozorovací balóny a znemožnit tak špionáž.

Útok na balón se prováděl z velké výšky a pilot se musel co nejrychleji dostat z dostřelu pozemní palby.

Ale nebyl balón jako balón. Z knihy „Draví ptáci nad frontou“:

Například je tu německý upoutaný balón, který se nachází blízko linie zákopů. Hunové vždy stahují dolů všechny ostatní, ale tento nechávají nahoře. Nigger řekl, že to vyzkoumá, ale že máme raději balóny nechat na pokoji, dokud nás na ně velení nepošle, protože to jsou nebezpečné hračky. Z brigády mu pak sdělili, že balón je nastrčený a má úlohu vnadidla. Jsou na něj namířeny asi čtyři baterie Archie a místo koše s pozorovatelem nese náklad amonalu. Když se na něj nějaký zelenáč

snese, Hunové nechají náklad vybuchnout – a to bude to poslední, co jsme o našem letci slyšeli.

Německý pozorovací balón Drachen



Balón Parseval Sigsfeld (podle tvůrců), nazývaný Drachen a protivníkem nazývaný „klobása“, byl starším typem. Byl 20m dlouhý, měl objem 1200m³

Z hlediska operací platí totéž co pro Type Ae, pouze dostup by nižší a v pozdějších fázích války se tento typ balónu už vyskytoval v malých počtech, místo něj byly používány balóny typu Ae.

Synchronizované kulometry

Fokkerův úklid – duben 1915 Francouzi vymysleli ocelové klíny chránící vrtuli při střelbě skrz, kulky se odrážely. Letadlo muselo po několika úspěších nouzově přistát za německými liniemi a bylo předáno k analýze konstruktérovi Fokkerovi. A ten vymýšlí kulomet synchronizovaný s vrtulí. Němci tím získávají převahu a po celý rok 1915 sestřelují průzkumná spojenecká letadla jedno za druhým – životnost britského pilota byla tehdy 15 dní. Teprve v roce 1916 mají spojenci obdobný systém.

Mission editor

C:\PF\Rise of Flight\bin_editor\release\rofeditor.exe

Poznámka: po upgradu mi editor na startu padal. Musel jsem odstranit staré (vlastní) mise.

File, New

Mission properties

Name: Zbloudile Gothy

Date: 24.6.1917 (mimoходом dle období mění trávu)

Time: 07:30

Type: Single (hafo typů)

Author: Leos Urban

Landscape Info:

Landscape height map: df3x3lake (landscape je velká)

Landscape texture: df3x3lake

Landscape forests: df3x3lake
Apply → Mission/ZbloudileGothy.mission

Založí v adresáři PF\ROF\data\Missions\:

ZbloudileGothy.list
ZbloudileGothy.mission
ZbloudileGothy.msnbin
ZbloudileGothy.eng
ZbloudileGothy.fra
ZbloudileGothy.ger
ZbloudileGothy.rus
ZbloudileGothy.spa

GUI map: df3x3lake_summer

Season: summer

Atmosphere options:

Cloud: cloud level (1200), height (600) and config (precipitation\sky.ini)

Precipitations: type (rain) and level (1)

Wind: wind level (0), direction (0) and speed (0)

Temperature and pressure: level (0), temperature (15C), pressure (760 mmhg), turbulence (0)

Description:

Testik mission of Leos Urban

OrthoView F9, pravým tlačítkem posun, kolečkem zoom

Standardní plocha je prázdná, z objektů jsou tam jen lesy.

Je možné (ale není nutné) doplnit objekty. Jedná se o „defaultní“ letiště, vesnice, mosty.

Import from file, adresář Templates, Base_DF3x3Lake.Groups (pro DF3x3 mapu)

Najít velké (a hlavně rovné) pole pro letiště

Vybrat Airfields, betangles_01, umístit, natočit, Create Linked Entity

// pokud byla načtena letiště z template stačí vybrat vhodné.

Vybrat Planes, spad13, Name=MujSpad, Create Linked Entity,

Advanced Properties (pravé tlačítko), AI=Player, France, OK

// Pro „objevení se“ a létání (tj. bez trasy a stanovení cílů) toto už stačí – mise je kompletní.

Nyní trojice Goth, které začínají ve vzduchu a letí ve výšce 1000m rychlostí 100 kmh.

Vybrat Planes, gotha5, Name=Leader, Create Linked Entity,

Advanced, AI=Normal, Germany, výška Y=1000, AirStart, Empty

Letounům Gotha nelze omezit množství munice do kulometů, jen bomby.

Vybrat Planes, gotha5, Name=Wing1, Create Linked Entity,

Advanced, AI=Normal, Germany, výška Y=1000, AirStart, Empty

Context menu, Selected Object Menu, Target to Leader

Vybrat Planes, gotha5, Name=Wing2, Create Linked Entity,

Advanced, AI=Normal, Germany, výška Y=1000, AirStart, Empty

Context menu, Selected Object Menu, Target to Leader

Vybrat MCUs, Trigger Waypoint, výška Y = 1000, rychlost 100 kmh

... + další waypointy, rozmístit trasu pro Gothy

Každému waypointu nastavit Object na plane Leader

Jednotlivé waypoint propojit Target linky (WPT1 → WPT2, WPT2 → WPT3)

Vybrat MCUs, Translator Mission Begin, nastavit Target na první WPT (aktivuje po startu průběh)

Umístění MCUs Subtitle

Umístění MCUs Mission End

Bombardování AI

Umístění bombardéru, Create Linked Entity, AI=Normal, Great Britain, Start in air, Y=1000m

Umístění Mission End, Y=1000m

Umístění waypointů, každý Speed=150 kmh, Object=bombardér, Y=1000m

Target=další waypoint, poslední bude ukazovat na MissionEnd

Umístění Mission Begin, Y=1000m, target = první waypoint

Umístění lodi, Create Linked Entity, German

Umístění Attack Area, Attack Ground (shození bomb najednou), Area=50m, Object=bombardér
Předchozí Waypoint před cílem má Target na Attack Area.

Schematicky:

Target: MissionBegin → WPT1 → WPT2 → WPT3 → AttackArea + WPT4 → MissionEnd

Všechny WPT a AttackArea mají Object na vedoucí letadlo.

Pokud by mělo být víc letadel v AI:

Umístění dalšího bombardéru, Create Linked Entity, AI=Normal, Great Britain, Start in air, Y=1000m, Context menu, Add Target, vedoucí letadlo

Problém je, že takto umístěná „čísla“ odhodí pumy ve stejný okamžik jako vedoucí letadlo. Čili ty pumy dopadnou „před“ cíl. Hodí se to tak na kobercové bombardování, bombardování nějakých shromaždišť techniky, továrny, seskupení nepřátelských cíl. Naopak na bombardování jednotlivého cíle, třeba lodě, to moc šikovné není.

Umístění kulometu coby cíle

Umístít MCU Subtitle

Umístít MCU Mission Objective

Umístít MCU Mission End

Je třeba umístit kulomet, Created link.

V Advanced properties:

Germany

Definice Eventu OnDamaged (Event) → Subtitle „Obsluha kulometu zranena“

Definice Eventu OnKilled (Event) → Timer 2s (Target) → Subtitle „Kulometne hnízdo zniceno“

Definice Eventu OnKilled (Event) → Timer 5s (Target) → Mission objective, Primary, Allied

Definice Eventu OnKilled (Event) → Timer 10s (Target) → Mission End

File, Save

Spad XIII vzlet

Zkontroluje se plyn na minimu.

Nastartuje se klávesou E.

Z letadla vpřed není nic vidět, pohled se tedy vyosí na terén vpravo. Deaktivuje se mapa M.

Lehce se našlápně levý pedál směrovky, aby se eliminoval točivý moment vrtule v otáčkách.

Zvolna se přidá plyn na maximum.

Velmi jemnými korekcemi směrovky se letadlo udržuje ve víceméně rovném rozběhu.

Lehce se potlačí, aby se zvedl ocas, pohled se posune vpřed. Potlačit se musí s citem.

Po dosažení rychlosti se zvolna přitáhne a letadlo se odlepí.

Klávesou R se natáhnou kulometry a vypálí zkušební dávka.

Odhoz pum se provádí klávesou B (standardně má Spad XIII dvě 20lb pumy)

Pohledy:

F1 kokpit, F2 okolo letadla, F3 zdálky, F4 zezadu,

Vypnutí SimpleGauges RCTRL+I

Update 9.12.2012

Kliknul jsem UPDATE a počkal na stažení 1566MB.

Stažení a instalace trvalo asi 30minut

Update 26.1.2013

Kliknul jsem UPDATE a počkal na stažení 700MB.

Stažení a instalace trvalo asi 20minut

Snížení grafiky 26.1.2013

Protože počítač sotva dechává tak jsem vypnul Post processing/HDR (záložka Graphics)

Změna HW

Nově nainstalovaný počítač s Win7 64bit a grafikou GTX650.

Update 15.12.2013

V podstatě jde o plnou verzi která obsahuje pouze dvě létatelná letadla, SPAD 13 a Albatros D Va. Zbývající (stíhací, průzkumné i bombardovací) letadla jsou AI only.

Pokud chce uživatel létat s dalšími letadly, musí si je dokoupit, po jednom nebo v packu.

Spad S.XIII poprvé vzlétl v dubnu 1917 a patřil mezi klasické symboly první světové války. Velkou oblibu si získal u Francouzů, protože byl mezi prvními letadly, které navrhl a vyrobil francouzský letecký průmysl. Létalo na něm několik národů, kromě Francouzů je významně používali také Američané. Slávu přinesl pánům René Fonckovi, George Guynemerovi a Edwardu Rickenbauerovi, což byla významná esa. Jednomístný dvouplošník dosahoval rychlosti 217 kmh (2000m), vytrvalost činila 2h letu, pohon zajišťoval pístový motor Hispano-Suiza 8 Be o výkonu 235 koní. Výzbroj zajišťovaly dva kulometry ráže 7.7mm.

(volně dle Svět letadel, nakladatelství Rebo)

Albatros D.Va vzlétl v létě 1917 a je znám svým doutníkovým tvarem trupu. Jednalo se o jednomístný dvouplošník s rychlostí 186 kmh (1000m), vytrvalost činila 2h letu, pohon zajišťoval řadový pístový motor Mercedes D IIIa o výkonu 200 koní. Výzbroj zajišťovaly dva kulometry ráže 7.92mm.

(volně dle Svět letadel, nakladatelství Rebo)

Jinak je normálně k dispozici Single player, Multi player i Career mód.

Stáhne se příslušný EXE ze stránek <http://riseofflight.com/tryrof/en> a spustí.
Staženo ROF_Free2Play_Client_1031.zip (4.9 GB)

Provede se Update v sekci Settings.

Mně to stahovalo do starého „dema“ dalších 749MB.

Spustí se vlastní hra pomocí Start.

Activate demo access

Po výzvě na Registraci se zadá 77777- 77777- 77777-77777-77771.

Další letadla je možné normálně dokupovat na ROF Store a tím si v podstatě udělat „vlastní“ verzi.

Konec